



Selvitys erityisen tuen tarpeesta, tukimuodoista ja kehittämistarpeista ammattillisessa aikuiskoulutuksessa

15.11.2012



Selvityksen toteuttaja

Ammatillisten erityisoppilaitosten yhteistyöverkoston aikuiskoulutustyöryhmä osana YTY-hanketta keväällä 2012.

- Ammattiopisto Luovi, Anja Kallio-Koski, aikuiskoulutusjohtaja
- Keskuspuiston ammattiopisto, Satu Suihkonen, aikuiskoulutusjohtaja
- Kiipulan ammattiopisto, Risto Kostainen, koulutusjohtaja
- Ammattiopisto Bovallius, Virpi Koskelo, aikuiskoulutuspäällikkö
- Järvenpään koulutuskeskus, Päivi Laalo-Hokkanen, koulutusjohtaja
- Selvityksen aineiston käsittely: Laura Jauhola, YTY/Keskuspuiston ammattiopisto ja Maarit Kinnunen, Ammattiopisto Luovi



Tavoitteet

1. Selvittää ammatillisen aikuiskoulutuksen järjestäjien näkemyksiä
 - aikuisopiskelijoiden erityisen tuen tarpeista,
 - tarjolla olevista tukitoimista sekä
 - ammatillisen aikuiskoulutuksen erityisen tuen kehittämiskohteista.
2. Levittää tietoisuutta käytössä olevista toimintatavoista ja malleista
3. Saada tietoa asiantuntijapalveluiden ja tuotteiden kehittämiseksi aikuiskoulutustoimijoiden käyttöön



Vastaajaorganisaatiot

Webropol-kysely suunnattiin ammatillisen aikuiskoulutuksen järjestäjille, yhteensä 183.

- 82 vastaajaa
- Vastanneista 54 % edusti ammatillisia oppilaitoksia, 25% aikuiskoulutuskeskuksia ja 12% kansanopistoja

Vastauksia saatiin kattavasti eri puolilta Suomea, eniten

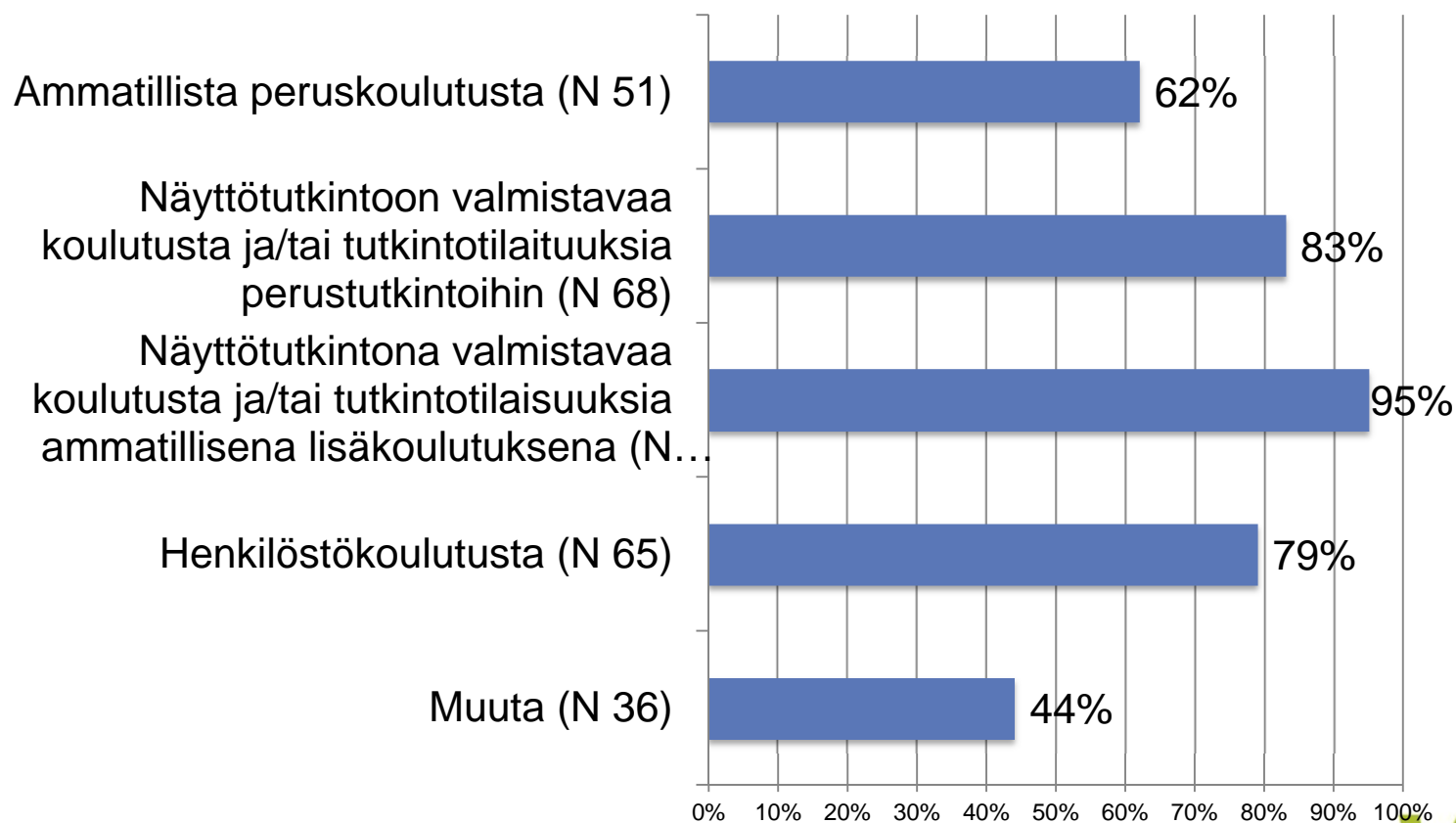
- Uudeltamaalta (21 %),
- Pohjois-Pohjanmaalta (17 %) ja
- Varsinais-Suomen alueelta (13 %).



Vastaajaorganisaatiot

- Eniten vastasivat (38%) koulutusorganisaatiot, joissa aikuiskoulutuksen opiskelijamäärä on yli 1000 opiskelijaa
- Vastanneista lähes puolet omistaa kuntayhtymä. Seuraavaksi yleisimmät omistajatyypit olivat säätiö ja yhdistys.

Vastaajien järjestämä koulutus



Ammatilliset erityisoppilaitokset



Erityistä tukea tarvitsevat aikuisopiskelijat

Erityinen tuki lainsäädännössä 1/2

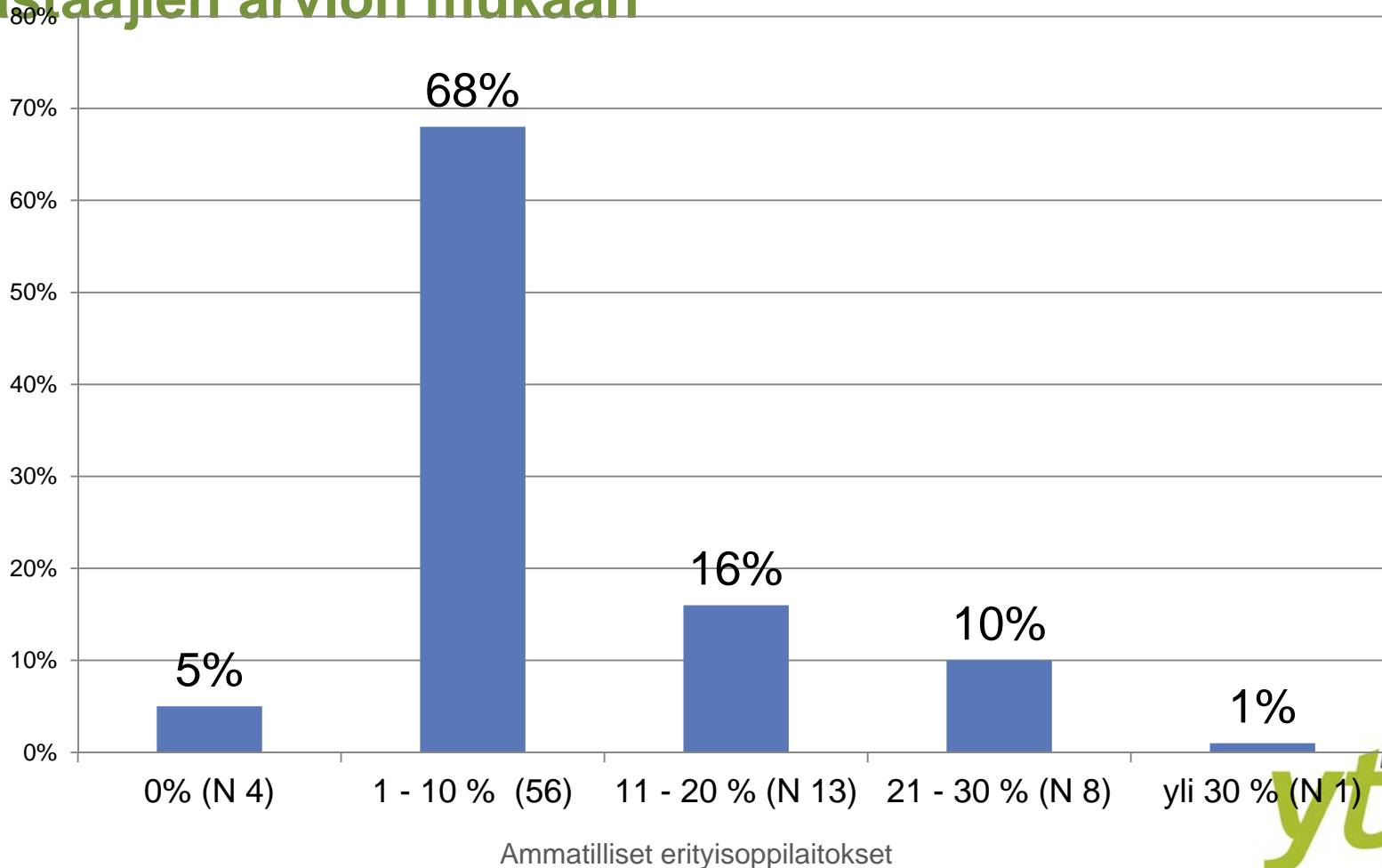
- Amatillisesta aikuiskoulutuksesta annettu laki (631/1998) ja asetus (812/1998) ei sisällä viittausta amatillisesta koulutuksesta annetun lain erityisopetusta koskeviin säännöksiin
 - Opiskelijoille on koulutuksen järjestäjän päätöksen mukaisesti voitu tarjota erityisen tuen palveluita ja laatia HOJKS tai muu erityistä tukea koskeva suunnitelma.
 - Opetus- ja kulttuuritoimen rahoitus on mahdollistanut myös amatillisen lisäkoulutuksen yksikköhintojen porrastamisen erityisopetuksessa (50 % korotus)



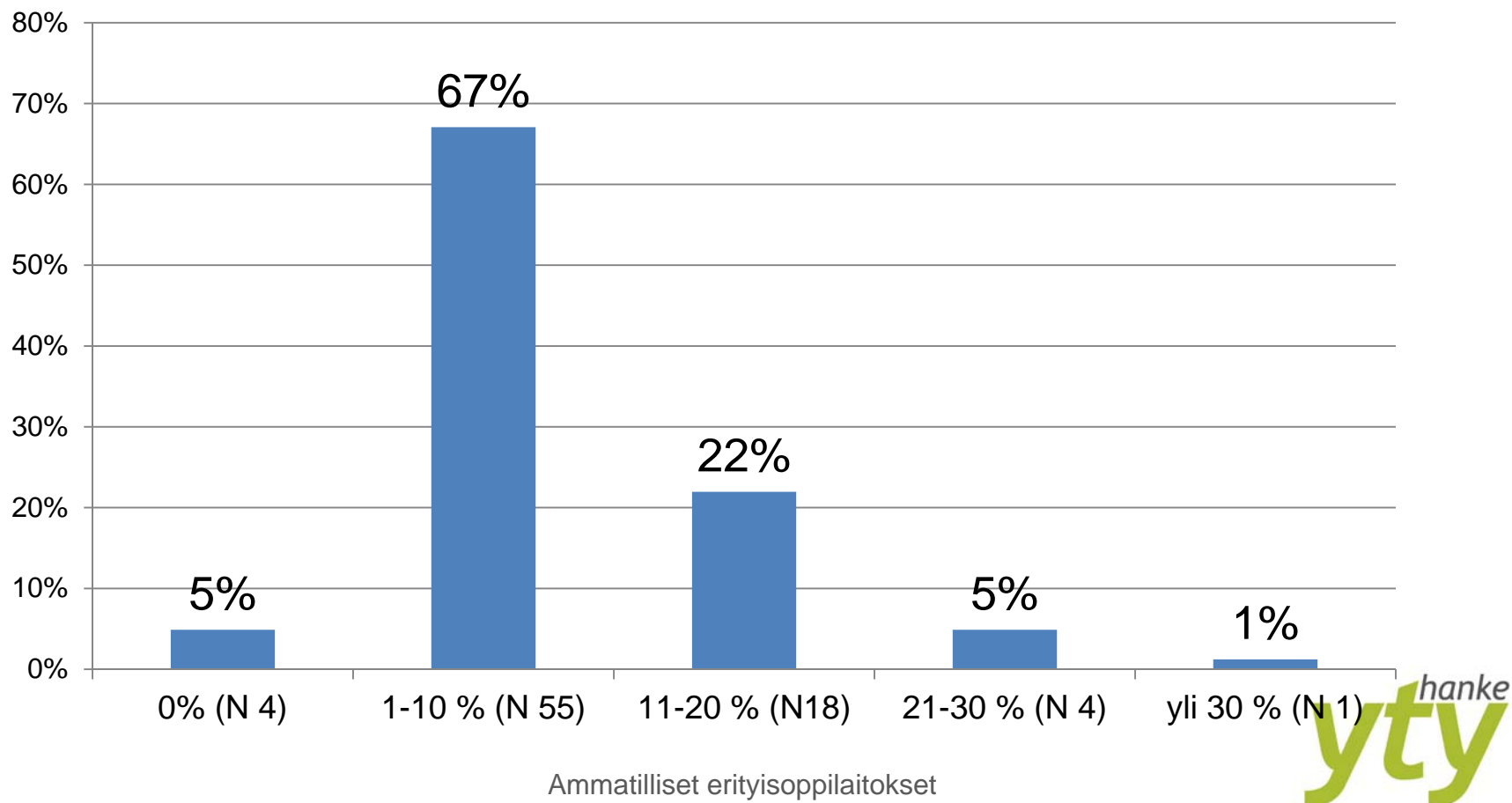
Eriytyinen tuki lainsäädännössä 2/2

- Henkilökohtaisen opetuksen järjestämistä koskevaa suunnitelmaa (HOJKS) on käytetty osana henkilökohtaistamista koskevaa asiakirjaa
- V. 2010 57:llä ammatillisen aikuiskoulutuksen järjestäjällä oli HOJKS-opiskelijoita (Tilastokeskuksen tietojen mukaan)

Erityistä tukea tarvitsevien aikuisopiskelijoiden osuus vastaajien arvion mukaan



Erityistä tukea tarvitsevien osuus näyttötutkinnon suorittajista vastaajien arvion mukaan



Erityisen tuen tarve aikuisopiskelijoilla

- Avovastauksissa jonkinlaisia oppimisvaikeuksia (lukihäiriö, kielelliset, tarkkaavaisuuden, hahmottamisen tai matematiikan vaikeudet) tuotiin esiin yhteensä 70 :ssä vastauksessa. Näistä viidennes oli maininnut vähintään kolme eri oppimisvaikeuksiin liittyvää tuen tarvetta.

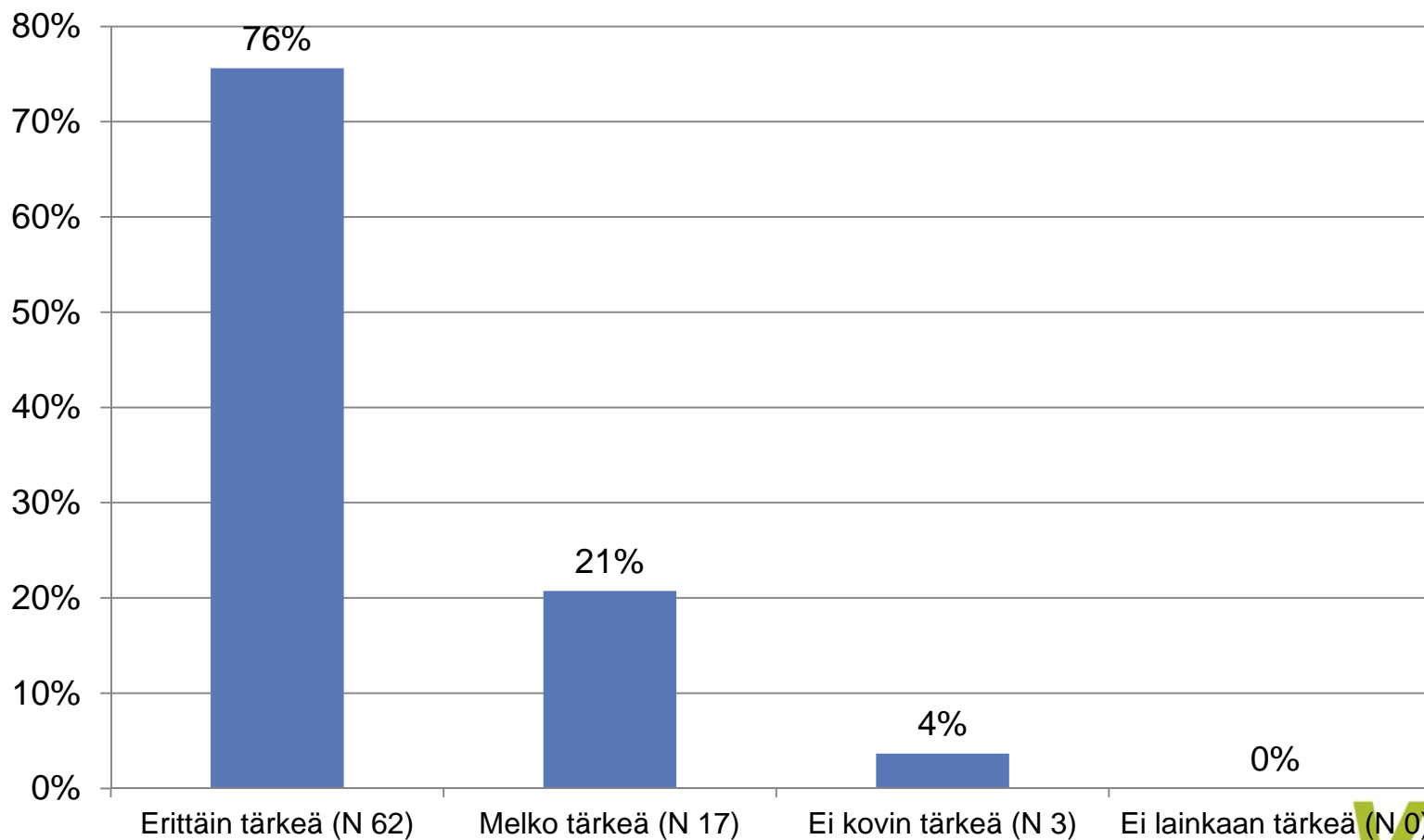
Erityisen tuen tarve	N (%)
Oppimisvaikeuksiin liittyvät	70 (85 %)
Mielenterveyteen liittyvät	23 (28 %)
Elämänhallintaan liittyvät	31 (38 %)
Pitkäaikaissairaudet	8 (10 %)
Näkö- tai kuulovamma	7 (9 %)

Opiskelijoiden tuen tarve yleensä



Ammatilliset erityisoppilaitokset

Aikuisopiskelijoille järjestettävän erityisen tuen tärkeys

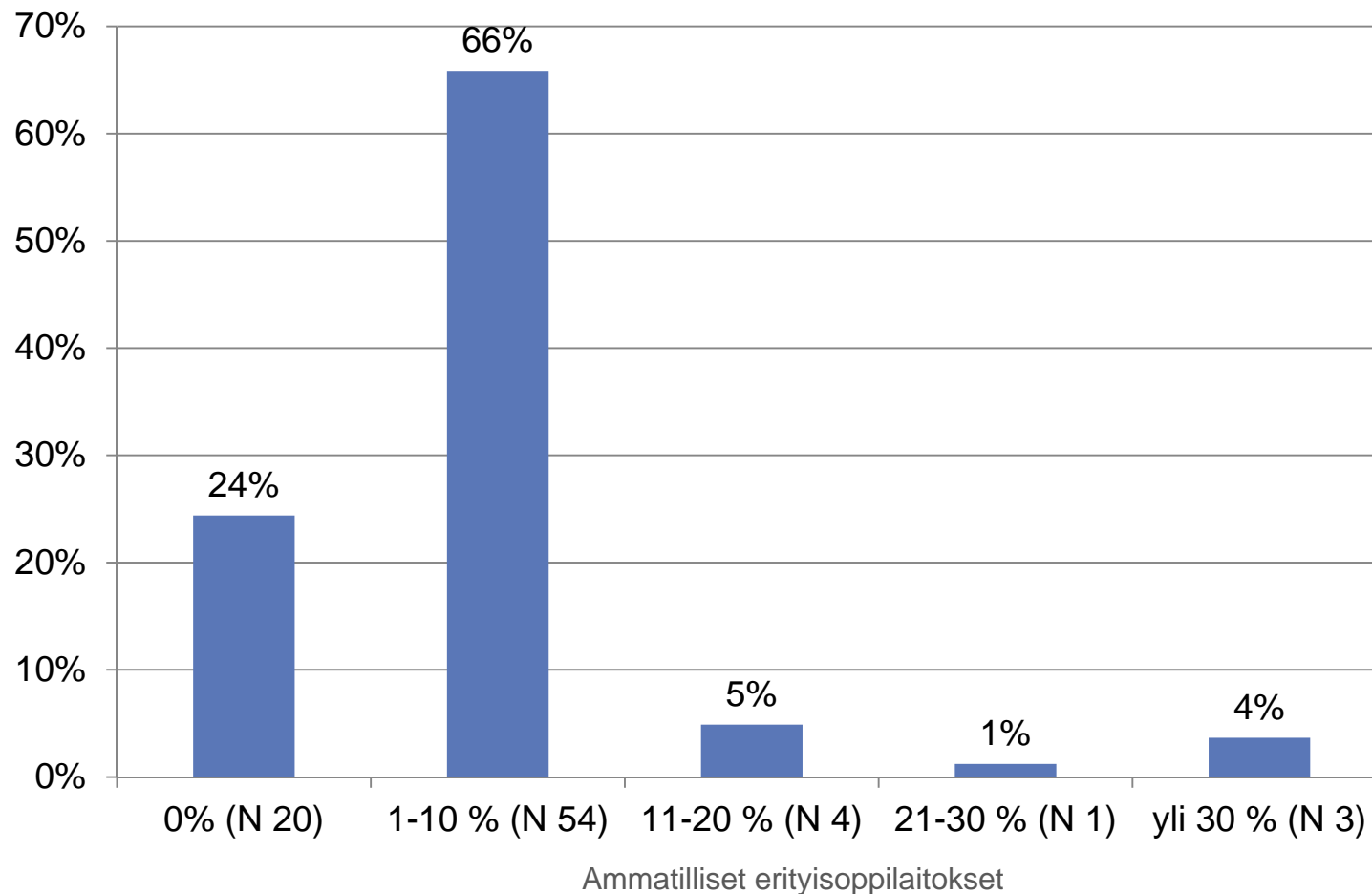




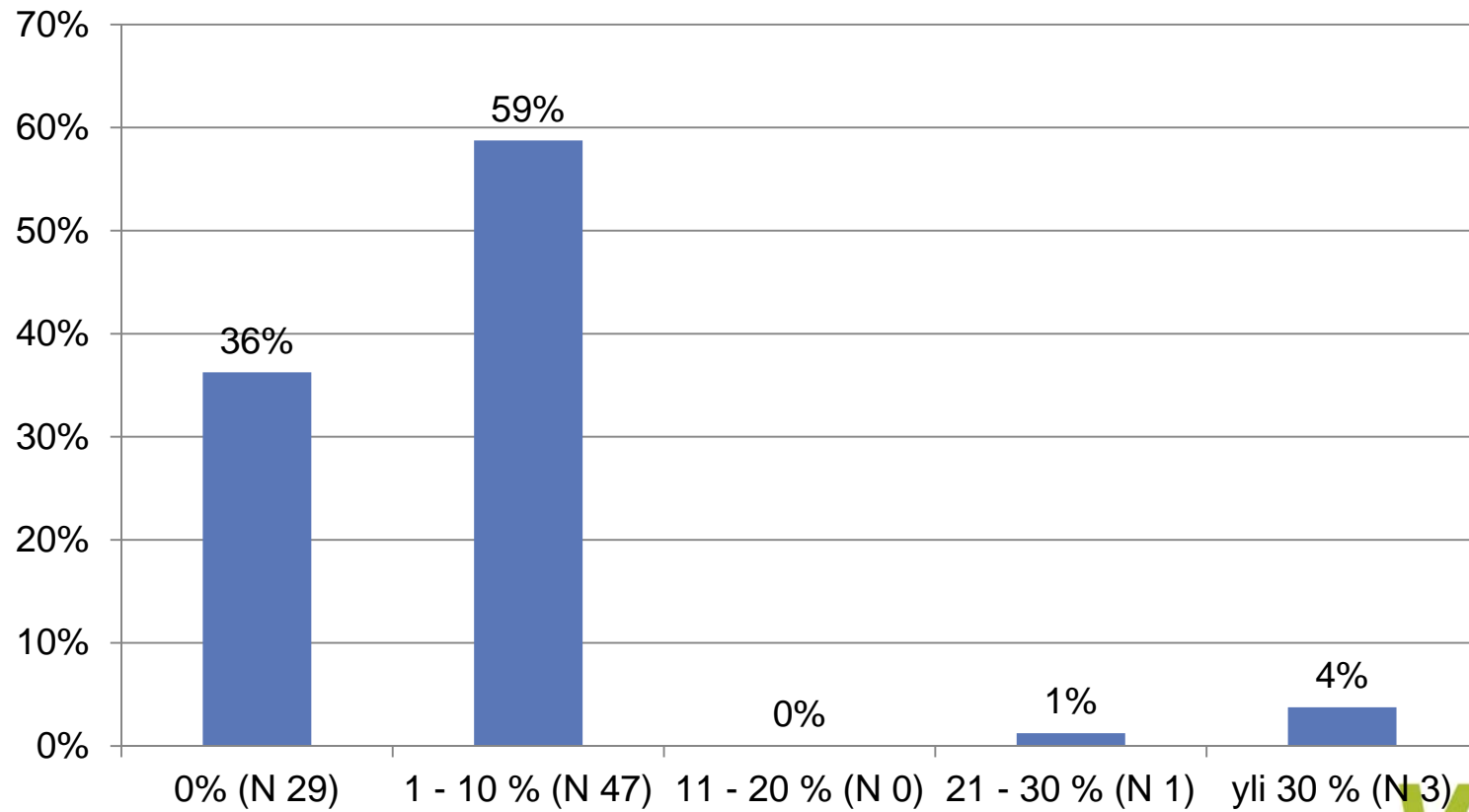
Tuen tarpeen kirjaaminen

- Erityisen tuen suunnitelma on osa henkilökohtaistamissuunnitelmaa. Erityisopetusta saavan tutkinnon suorittajan kohdalla erityinen tuki kirjataan yhdessä henkilökohtaistamista koskevan asiakirjan osaksi.
- Asiakirjasta tulee ilmetä suunnitellut ja toteutuneet tutkinnon suorittajan henkilökohtaistamista koskevat erityiset tukipalvelut, ohjaus ja tarvittavat erityisjärjestelyt.

Aikuisopiskelijat, joiden henkilökohtaistamis- suunnitelmaan on kirjattu erityisopetuksen peruste ja tukitoimet



Vastaajien arvio niiden aikuisopiskelijoiden osuudesta, joille on laadittu HOJKS (N 80).



Ammatilliset erityisoppilaitokset



Erityistä tukea tarvitsevat opiskelijat valtakunnallisissa tilastoissa 1/2

Tilastokeskuksen mukaan vuonna 2010 erityisopiskelijoista

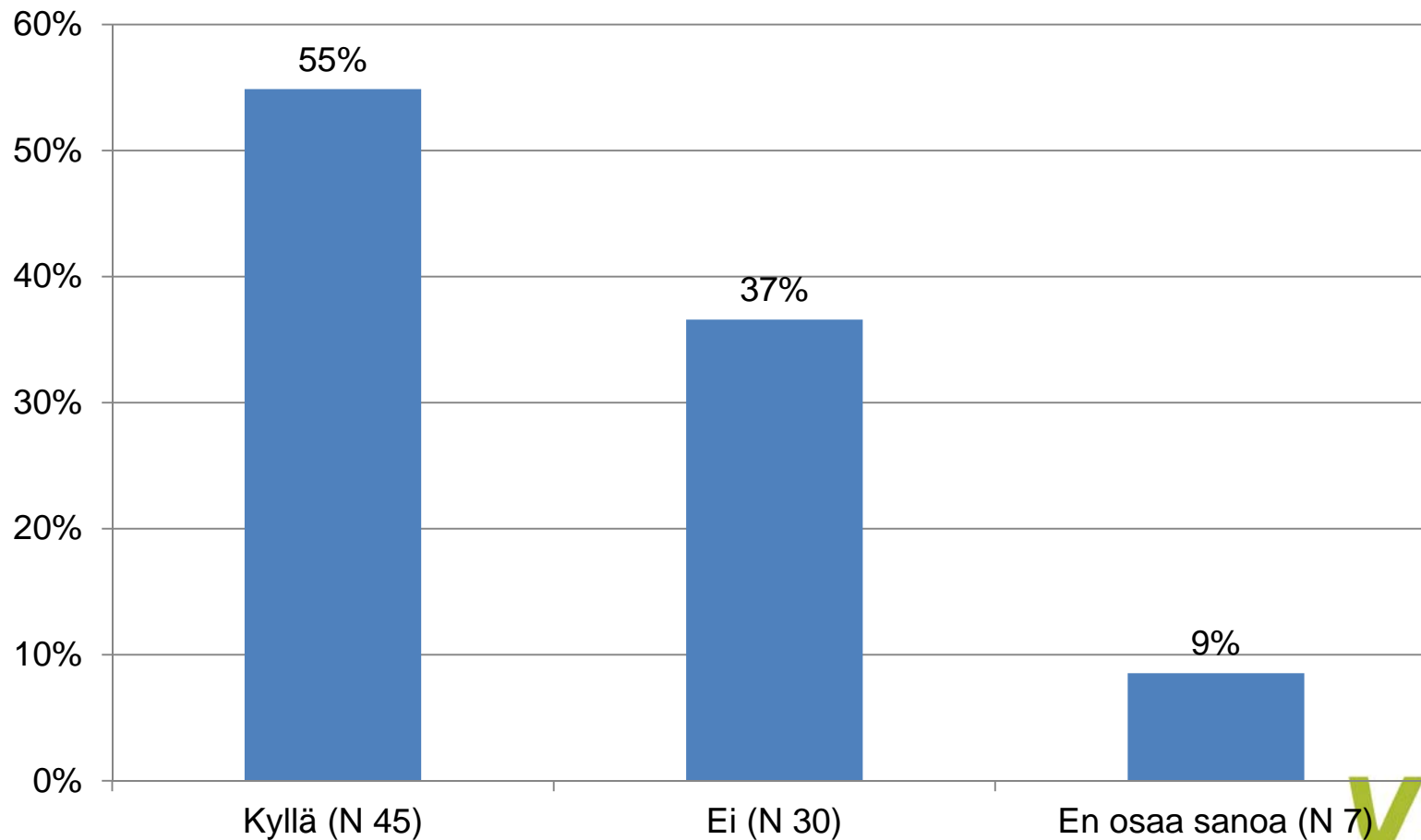
- 18 483 opiskeli ammatillisessa peruskoulutuksessa,
- 622 näyttötutkintoon valmistavassa koulutuksessa ja
- 208 oppisopimuskoulutuksessa.

Näyttötutkintoon valmistavan koulutuksen erityisopiskelijoista 124 eli 15 % opiskeli ammatillisissa erityisoppilaitoksissa.

Erityistä tukea tarvitsevat valtakunnallisissa tilastoissa 2/2

- Näyttötutkintoon valmistavassa perustutkintokoulutuksessa erityistä tukea tarvitsevia opiskelijoita oli 0.7 % (Lähde: Tilastokeskus).
- Työvoimapolitiittisen ammatillisen aikuiskoulutuksen opiskelijoista vuonna 2010 osatyökykyisten määrä oli 8 % (Lähde: TEM).

Tilastokeskuksen luokitusta käyttävät oppilaitokset





Käytetty luokitus

Yleisimmät aikuiskoulutuksessa käytetyt TK:n luokat:

- kielelliset vaikeudet (N 31)
- hahmottamisen, tarkkaavaisuuden ja keskittymisen vaikeudet (N 31),
- psyykkiset pitkäaikaissairaudet (N 22),
vrt.

Yleisimmät ammatillisessa peruskoulutuksessa käytetyt:

- ”muu syy”,
- kielelliset vaikeudet,
- lievä kehityksen viivästyminen

Käytetty ”oma” luokitus

Jos ei tilastokeskuksen luokitusta, oma luokitus, esim.

- ”oppimisen vaikeudet,
- elämäntilanteen vaikeudet,
- vuorovaikutuksen vaikeudet,
- muut toiminnan rajoitteet,
- pitkäaikaissairaudet”

- ”heikko kirjallinen osaaminen,
- psyykkiset ongelmat”



Erityisen tuen tarpeen kartoittaminen

Milloin ja miten?

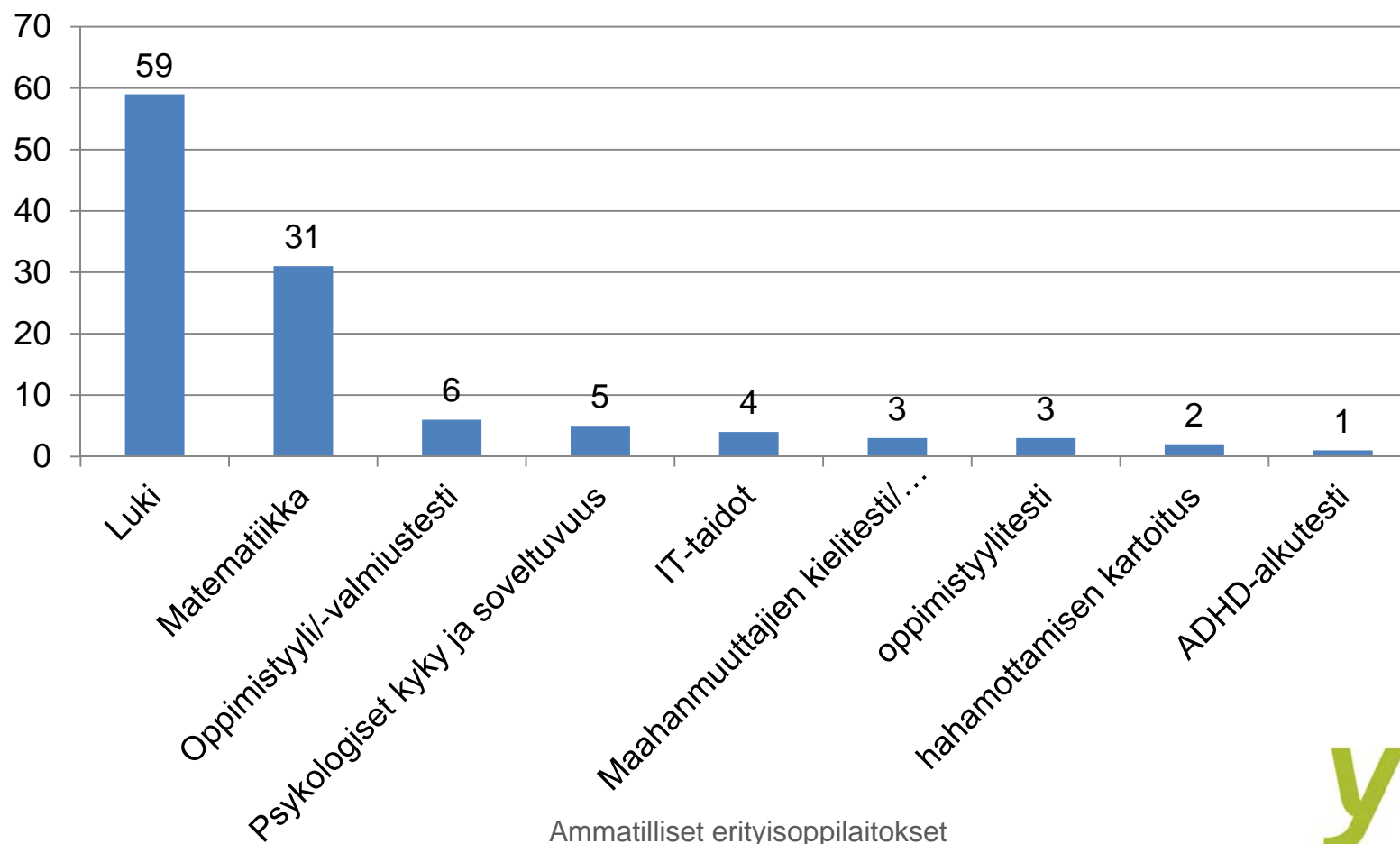
– Ajoitus:

- opintojen alkuvaiheessa (N 60, 73 %)
- ennen valintapäätöksen tekemistä (N 19, 23 %)
- vain kaksi vastaajaa ei tee kartoitusta

– Kartoitus tehdään

- haastattelujen/keskustelujen avulla (N 80)
 - testien avulla (N 60)
 - taustatietojen, selvitysten/lausuntojen avulla (N 49)
- > usein useampi käytössä

Kartoituksessa käytetyt testit



Ammatilliset erityisoppilaitokset

Ketkä vastaavat erityisen tuen tarpeen kartoittamisesta? 1/2

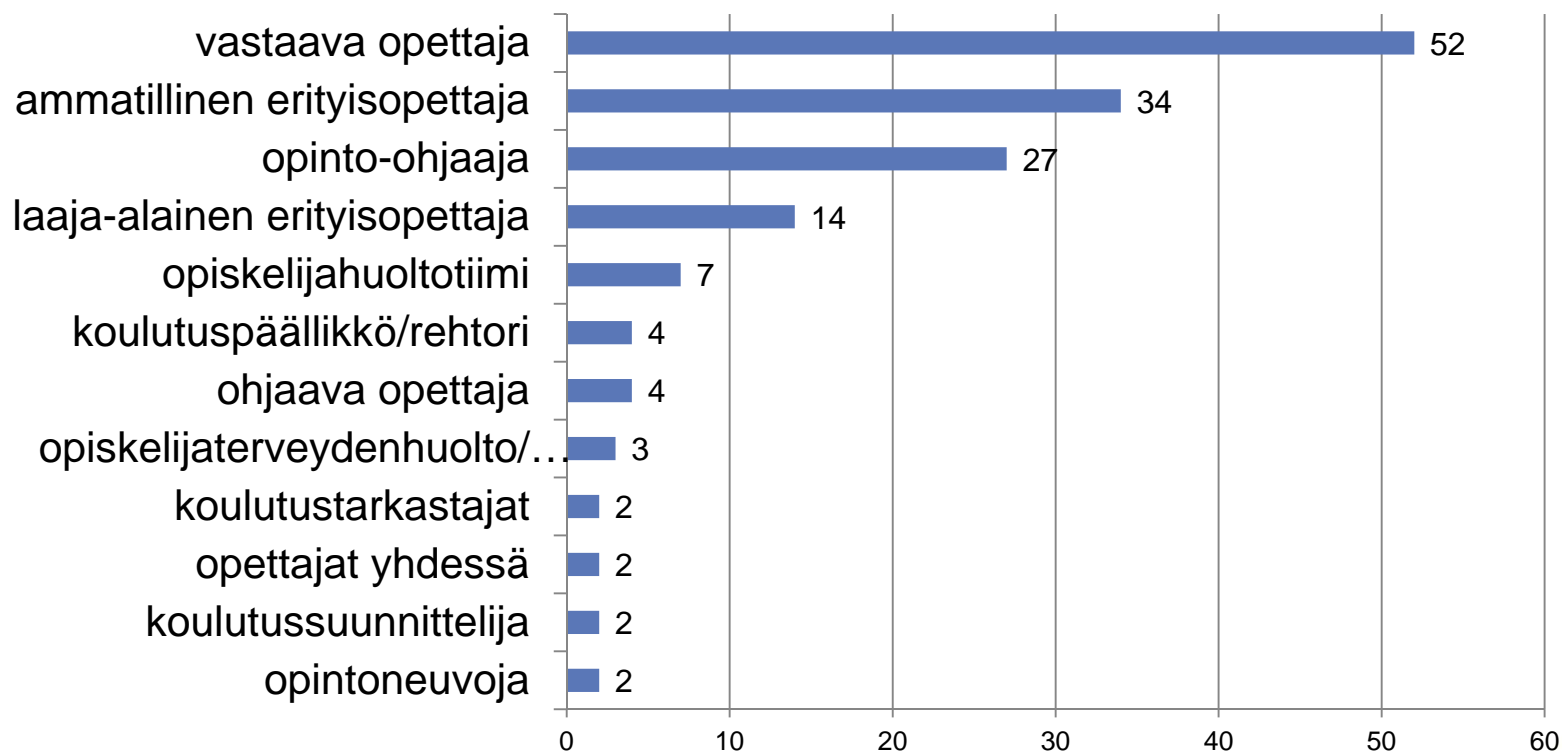
Vastaajille annettiin valmiit vastausvaihtoehdot, joista oli mahdollista valita myös useampi

- Vastaajista yli 60 prosentilla (N 51) vähintään kaksi tahoaa vastaa kartoituksista yhdessä.
 - Tyypillisimmin vastaava opettaja yhdessä ammatillisen erityisopettajan tai opinto-ohjaajan kanssa.
 - Vastaava opettaja toimii yksin 13 koulutuksen järjestäjällä.

Ketkä vastaavat erityisen tuen tarpeen kartoittamisesta? 2/2

- 34 koulutuksen järjestäjällä (noin 40 %) ammatillisen erityisopettaja vastaa kartoittamisesta, viisi koulutuksen järjestäjää ilmoitti, että hän vastaa yksin.
- 27 koulutuksen järjestäjää ilmoitti opinto-ohjaajan tekevän kartoituksen, viidessä tapauksessa hän toimii yksin.
- Laaja-alaisista erityisopettajista viisi toimi yksin kartoituksesta vastaavana tahona.

Kartoittavat tahot oppilaitoksissa



Ammatilliset erityisoppilaitokset



Erityinen tuki hakeutumisvaiheessa



Hakeutumisvaiheen tukitoimet 1/3

Tarjottavia tukitoimia ja erityisjärjestelyitä olivat esim.

- ohjaus- ja neuvonta (N 32)
- erilaiset kartoitukset ja testit (N 21)
- tarvittavien tukitoimien määrittely yleensä (N 14)
- Ei mainittu tukitoimia tai niitä ei ole tarjolla (N 22)



Hakeutumisvaiheen tukitoimet 2/3

Muita tukitoimia esim.:

- sisäisen koulutustarjonnan kurssit (esim. tvt-taidot);
- verkostoyhteistyö tarvittaessa (sosiaalitoimi/terveydenhuolto)
- erityisammattiopiston konsultaatio/ mahdollinen koulutuskokeilu; soveltuvan tutkinnon selvittäminen;
- pariopettajuutta;
- tehtävien avaaminen opiskelijalle.

Esimerkki 3/4

”Hakeutumisvaiheen tukitoimet ovat erittäin vähäiset! Oppimistyylytestistä saattavat hyötyä jotkut hakeutujat. Yleisimmin käytössä oleva keino on ’vieriohjausta’ enemmän kuin niille, jotka tätä tukea eivät tarvitse. Enemmän aikaa ja tapoja perehtymiseen? Rehellinen aikataulutus. Usein aikuisen oppimisen tuen tarve tulee esille vasta myöhemmin. Aikuinen ei välttämättä tunnista tuen tarvettaan tai on voinut sitä ’peitellä’ / oppia peittelemään.”



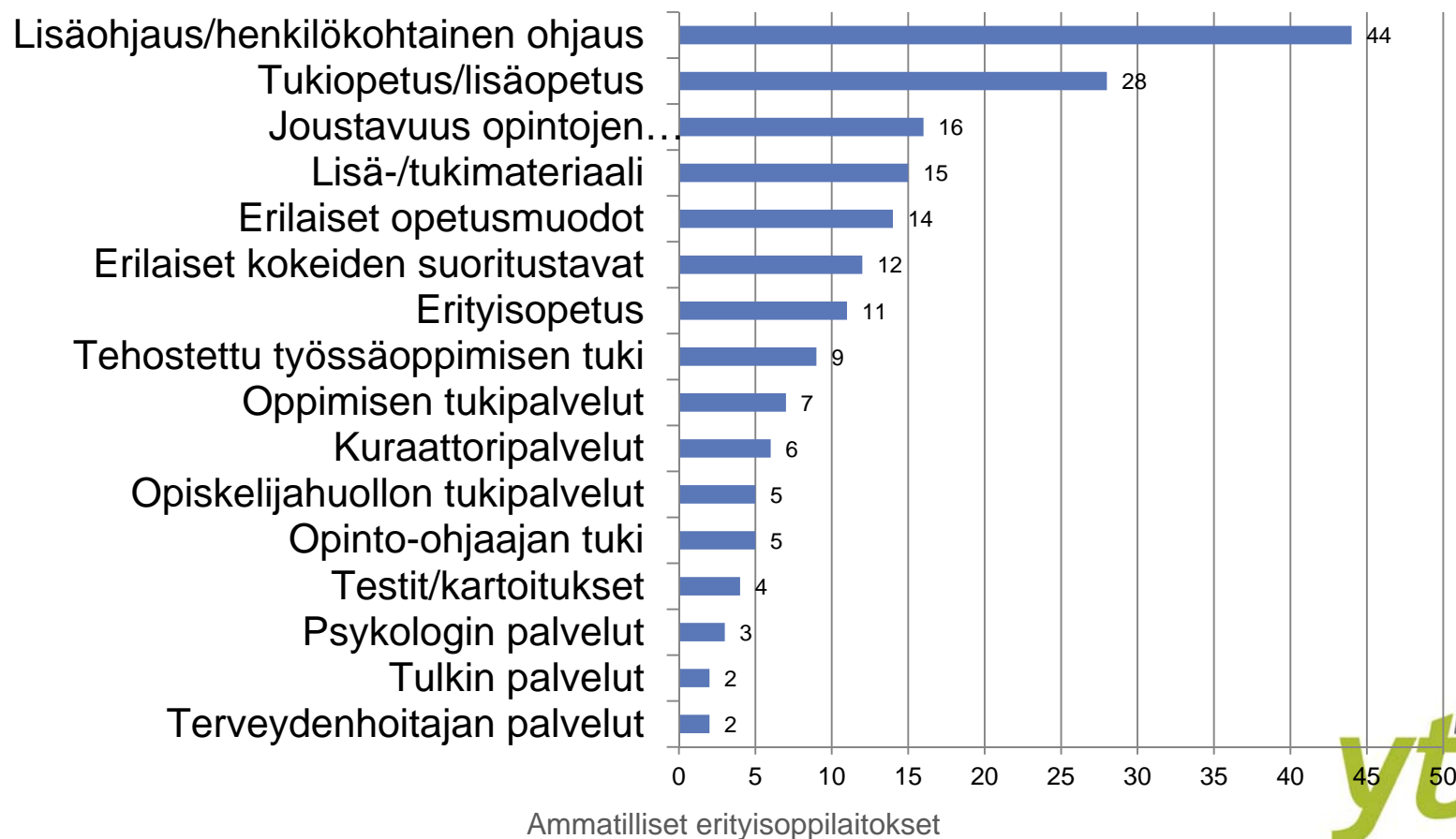
Esimerkki 4/4

”Hakeutumisvaiheessa kartoitetaan tukitoimien tarve. Soralaainsäädäntö määrää jo määräytyt asiat huomioitavaksi, kun kasvatus- ja ohjausalalle ollaan hakeutumassa, samoin ammatin edellyttämät valmiudet täytyy huomioida, koska suurin osa opiskelijoistamme toimii alaikäisten ja lasten parissa työssään. Huomioimme lukivaikeudet ja tarvittaessa testaamme ja suunnittelemme tarvittavat tukitoimenpiteet.”



Erityinen tuki ammattitaidon hankkimisen vaiheessa

Tukitoimet ammattitaidon hankkimisen vaiheessa 1/3





Ammattitaidon hankkimisen vaiheen tukitoimet 2/3

Tarjolla on

- lisäohjausta tai henkilökohtaista ohjausta (59 %),
- tukiopetusta/lisäopetusta (38 %)
- erilaisia joustoja opintojen suorittamistavoissa (20 %)
 - esim. yksilöllistettyjä tehtäviä, lisäaikaa tehtävien tekemiseen, enemmän aikaa osaamisen hankkimiseen (esim. pidemmät työssäoppimisjaksot) sekä vaihtoehtoisia opintojen suoritustapoja.
 - Erilaiset joustot kokeiden suorituksissa esim. suullinen suoritus tai lisäaika suorituksessa (16 %)



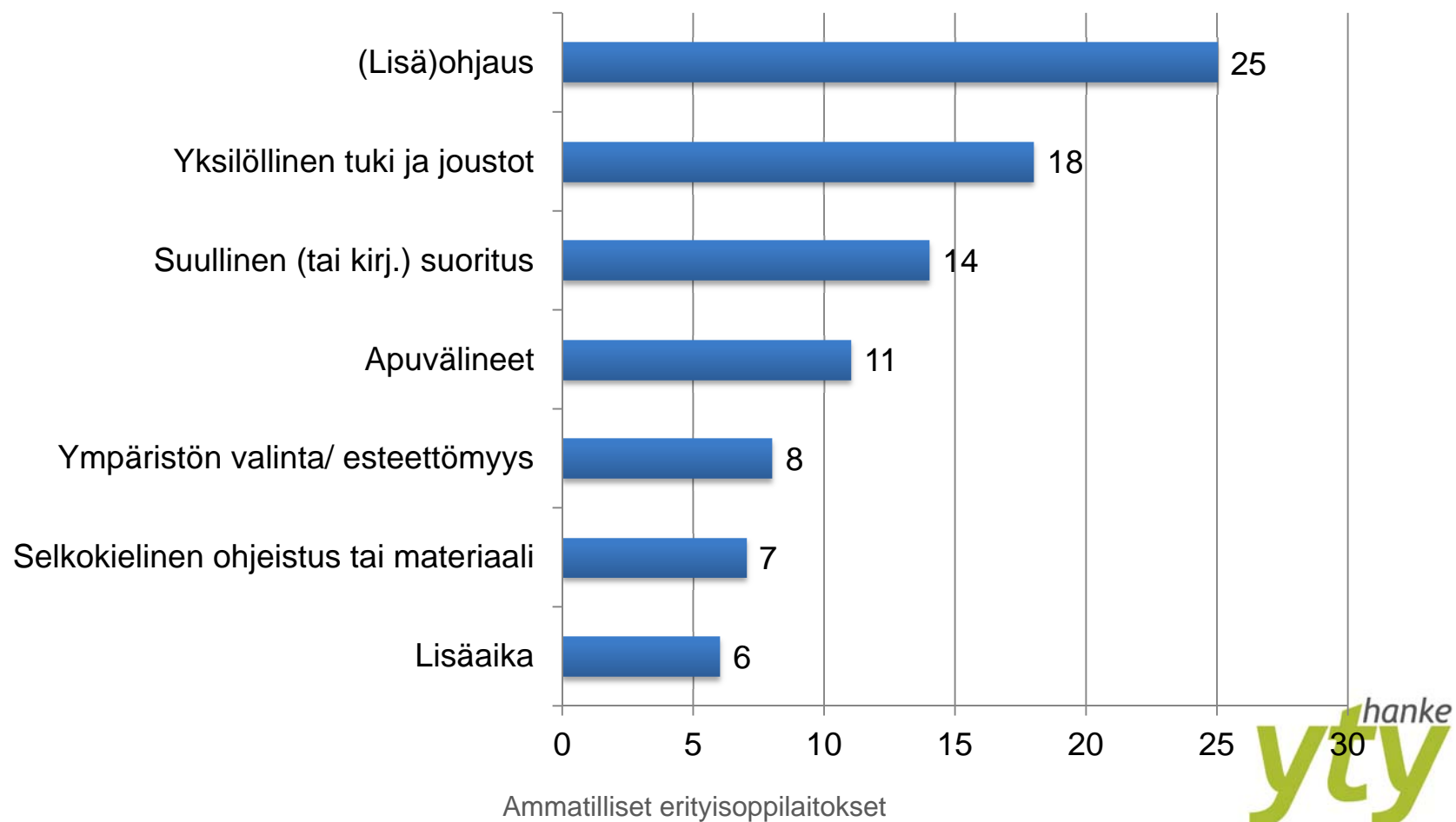
Ammattitaidon hankkimisen vaiheen tukitoimet 2/3

- Lisä-/tukimateriaalia (20 %)
- Erilaisia opetusmuotoja (19 %)
 - oppimisympäristöjen monipuolistaminen, pienryhmä- ja yksilöopetus sekä samanaikaisopetus.
- Erilaisia oppimisen tukipalveluita (9 %)
 - koulutusvalmentajan palveluja, oppimisvalmennusta ja konsultaatiota oppimisvaikeuksiin sekä lukineuvola- ja oppimisstudiopalveluja .



Erityinen tuki tutkinnon suorittamisen vaiheessa

Tukitoimet tutkinnon suorittamisen vaiheessa



Tukitoimet tutkinnon suorittamisen vaiheessa 2/2

- tarjottu tuki tai erityisjärjestelyt varsin yleisellä tasolla. (25%)
 - tutkinnon suorittaminen tehdään henkilökohtaisen tutkintotilaisuuden suunnitelman mukaan ja sen suunnittelussa huomioidaan erityisen tuen tarve, tai ”henkilökohtaista ohjausta”,
- laajimmissa vastauksissa ammattitaidon osoittamistapojen, ammattitaitovaatimusten, arvioinnin kohteiden ja kriteereiden avaamiseen ja selkeyttämiseen kiinnitetään erityistä huomiota .
- kattavampia, eri osa-alueet huomioivia kuvauksia oli erittäin pienellä osalla vastaajista:

”Erityistarpeisiin tarjotaan tutkinnon suorittajalle esimerkiksi: kirjalliset ohjeistukset voidaan antaa suullisesti, näyttöympäristöön tutustumisajan ja/tai näyttöajan mahdollinen pidentäminen, täydentävien tehtävien käyttäminen, esteetön näyttöympäristö ja mahdollistetaan tarvittavien apuvälineiden käyttö.”

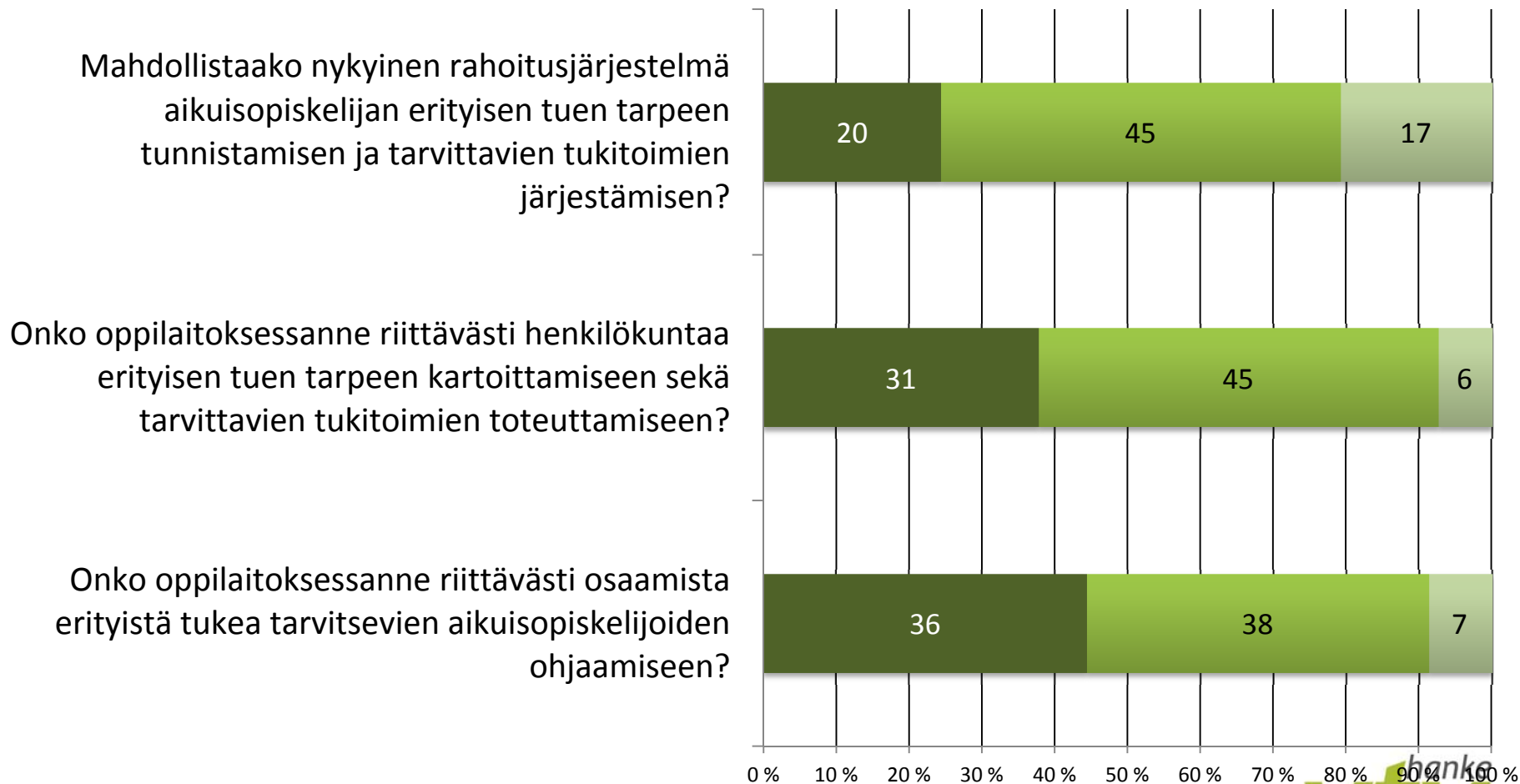
Kuka vastaa erityistä tukea tarvitsevan aikuisopiskelijan ohjaamisesta?

- Vastuuopettaja yksin (N 30, 40 %)
- Ammatillinen erityisopettaja (N 5)
- Opinto-ohjaaja (N 4)
- Eri tahot yhdessä (N 43)
 - Tyypillisimmin vastaava opettaja toimii yhdessä yhden tai kahden muun tahon kanssa, joista yleisimmin ammatillisen erityisopettajan kanssa. Muita toimijoita oli laaja-alainen erityisopettaja, opinto-ohjaaja, lehtorit, koulutuspäällikkö, opettajatiimi, aineenopettajat, ammatillinen opettaja, koulutuskoordinaattorit sekä koulutussuunnittelija.

Kannustusta, tukea, ..

- Näyttöympäristöön kerrotaan erityisjärjestelyistä (aikuisopiskelijan luvalla). Näyttöympäristöt valitaan "huolellisemmin" - kuitenkin ammattitaitovaatimukset ovat samat kaikille. Varataan enemmän aikaa ja ohjausta sekä suullisen täydentämisen mahdollisuutta tutkintotilaisuuden aikanakin. Joustava aikataulutus.
- Vuorovaikutteinen tilanne tutkintotilaisuudessa.
- henkilökohtainen valmennus mm. kirjallisiin tehtäviin, ajan käyttöön, **henkinen tuki ja kannustus**
- Yhdessä työstämistä, tekemistä tukien ja ohjaten.
- - - Yleensä erityisopiskelija erityisesti tarvitsee **rohkaisua ja tukea** edetäkseen tähän vaiheeseen ja ilmoittautuakseen tutkinnon suorittajaksi.
- Tutkintotilaisuudessa huomioidaan tutkinnon suorittajan **sosiaalinen sopeutumattomuus -- > ryhmätilanteiden välttäminen.**
- Stressin- ja jännittämisen hallinnan kurssi, workmap, erityispiirteet huomioiminen tutkintotilaisuudessa
- Ohjausta, keskustelu- ja suunnitteluapua ja **ammattillisen itsetunnon kohottamista.**
- ”Tutkinnon kriteerit avataan työpaikalla työtehtäviksi. Työpaikkakouluttaja varmistaa, että opiskelijan osaaminen vastaa tarvittavaa tasoa ennen tutkintotilaisuuden suorittamista ja tarvittaessa kutsuu kokoon palaverin, jossa koulutussuunnittelija ja erityisopettaja tulevat työpaikalle suunnittelemaan, miten osaamista vielä vahvistetaan.”
 - Työpaikan ja työpaikkakouluttajan rooli nostetaan erikseen esiin vain kolmessa vastauksessa.

■ Kyllä ■ Ei ■ En osaa sanoa

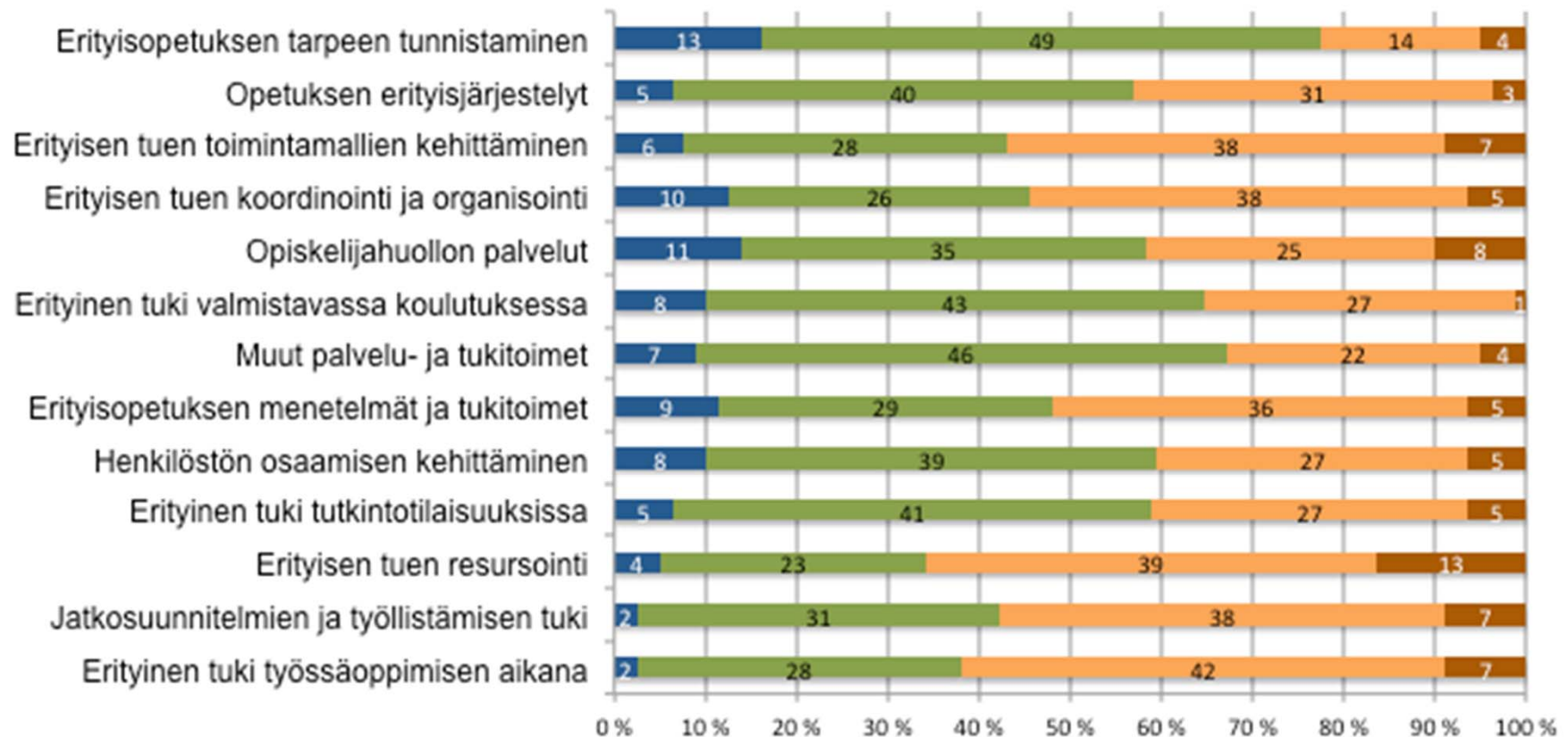




Arvio erityisen tuen toteutumisesta

Arvio toteutumisesta

■ 4 = toteutuu hyvin ■ 3 = toteutuu melko hyvin, ■ 2 = toteutuu melko huonosti ■ 1 = toteutuu huonosti



Tarkempia tarkasteluja erityisen tuen osa-alueiden toteutumisesta 1/3

- Kartoituksesta vastaavien kokoonpanon yhteys toiminnan kehittämiseen:
 - Jos erityisen tuen tarpeen kartoituksesta vastaavat opettajat tai muut kuin erityisopettajat yksin, arvioivat koulutuksen järjestäjät erityisen tuen tarpeen tunnistamisen toteutuvan heikkommin.
 - Erityisen tuen toimintamallien kehittäminen onnistuu paremmin jos mukana on useampi toimija.
 - Parhaimmat arviot tulivat vastaajilta, joilla oli ammatillinen erityisopettaja mukana kartoitusvaiheessa.

Tarkempia tarkasteluja erityisen tuen osa-alueiden toteutumisesta 2/3

- Ohjauksesta vastaavat tahot
 - Erityisopetuksen menetelmien ja tukitoimien toteutuminen arvioitiin paremmaksi, jos ammatillinen tai laaja-alainen erityisopettaja on mukana – yksin tai jonkun muun tahon kanssa.
 - Jos ohjaavana tahona on yksin opinto-ohjaaja tai vastaava opettaja niin toteutuminen arvioitiin heikommaksi.
 - Laaja-alaisten erityisopettajien mukana ollessa vastaukset jakautuivat aika tasan.

Tarkempia tarkasteluja erityisen tuen osa- alueiden toteutumisesta 3/3

- Omistajayhteisön vaikutus:

Kuntayhtymiä edustavat vastaajat ovat arvioineet seuraavien osa-
alueiden toteutuvan paremmin kuin muilla:

- Erityisen tuen koordinointi ja organisointi,
- erityisen tuen resursointi,
- erityisen tuen toimintamallien kehittäminen,
- henkilöstön osaamisen kehittäminen.



Haasteita



Haasteita 1/3

Koettu resurssien niukkuus:

- Tarjotaan esim. lukiseulan suoritusmahdollisuutta tai selvitetään tuen tarvetta, mutta tuen antamiseen ei ole mahdollisuutta
- yleisimmin toivottiin lisähenkilöstöä: erityisopettajaa, opinto-ohjaajan resurssia tai kuraattoria.
- Usein aikuiskoulutus joutuu ”kilpailemaan” nuorisoasteen kanssa erityisopettajan tai opiskelijahuollon palveluista.



Haasteita 2/3

Osaaminen ja sen hyödyntäminen:

- oman organisaation henkilöstön tietoisuuden laajentamista,
- uskallusta ja osaamista erityisen tuen tarjoamiseen ja ohjaamiseen:
- perustietoja uusille opettajille tai koko henkilökunnan kouluttamista.
- Myös tarve systemaattiselle erityisopetuksen järjestelmälle (sama osaamisen taso ja käytännöt) nousi esiin.

Tiedonkulun ongelmat:

- siirtykö tieto tuen tarpeesta kouluttajille ja huomioivatko he sen?



Haasteita 3/3

”Opettajilla on osaamisvajetta erityiseen tukeen ja ohjaukseen. Oppimisen mittaamisen menetelmät ovat vanhanaikaisia. Opetusmenetelmät ovat luutuneita. Ei ihan kaikilla...

Ohjaavan koulutuksen ja ammatillisen koulutuksen yhteistyötä on kehitettävä (nivelevaiheet ovat ruosteessa).

*Lomakkeita erityisen tuen toiminnan tueksi ja toiminnan varmentamiseksi?
Arviointia pulmapaikkojen osoittamiseksi ja toiminnan kehittämiseksi tarvitaan.”*



Kehittämistoiveita



Rahoitusjärjestelmän kehittäminen 1/3

Rahoitus joustavammaksi

- valtionosuusrahoituksen ongelmana laskentapäivät: kaikki opiskelijat eivät ole silloin kirjoilla.
- järjestelmä ei jousta, jos tuen tarpeita tulee laskentapäivän jälkeen.
- tukea hakeutumisvaiheeseen

Rahoitusjärjestelmän kehittäminen 2/3

Tasavertainen ja tasalaatuinen tuki kaikille riippumatta siitä, millä rahoitusmuodolla opiskelija opiskelee

- Työvoimakoulutuksen kilpailutukset, lyhytjänteinen rahoitus...
- ”ELY-keskuksen rooli on keskeinen, sillä työvoimakoulutuksissa on eniten erityisen tuen tarvitsijoita.”
- ”Järjestelmä on sekava jos opiskelijoita useista rahoitusmuodoista.
- Erityistuki pitäisi olla kaikkien saatavilla ja rahoituksen pitäisi tulla kaikista rahoitusmuodoista samoin periaattein.”

Rahoitusjärjestelmän kehittäminen 3/3

- Rahoitusjärjestelmästä selkeää tietoa: kaikilla koulutuksen järjestäjillä ei ole tietämystä rahoituksen perusteista
- Rahoitusjärjestelmän ”kokonaisuudistus”:
 - Rahoituskanavia tulisi selkeyttää ja yhtenäistää
 - ”Näyttöön perustuva rahoitus”
 - Aikuiskoulutuksen erityisopetuksen uudistus: ”vaikea hahmottaa, kun on hopsit, hensut, tutit ja tutsut yms. Ja tähän viidakkoon sitten erityisyysnäkökulma.”

Asiantuntija-apua ja osaamista 1/4

- Vastanneista vajaa kolmannes (N 14) toivoi enemmän yhteistyötä eri tahojen kanssa.
 - alueellisesti että monialaisesti esim. mielenterveyspalvelujen, päihdetyön ja terveydenhuollon kanssa.
 - Myös oppilaitosten välistä yhteistyötä, toimivaa asiantuntijaverkostoa sekä yhteistyötä erityisoppilaitosten kanssa toivottiin

”tukijärjestelyssä voisi olla yhteistyötä, lisäksi erityisopetuksen tarpeen tunnistamisessa.”



Asiantuntija-apua ja osaamista 2/4

- Henkilöstöä tai aikuisopiskelijoille suunnattujen palvelujen lisäämistä oppilaitoksissa (N 7).
 - laaja-alaisen erityisopettaja,
 - työhönvalmentaja,
 - opiskelijahuollon palvelut,
 - opintojen ohjauspalvelut sekä
 - kuraattoripalvelut
- Henkilöstön osaamisen kehittämiseen liittyvä tuki (N18)

Asiantuntija-apu ja osaamista 3/4

koulutukseen, konsultaatioon tai asiantuntija-apuun liittyvät teemat vaihtelivat hyvin yleisistä – ”Erilaisia lyhyitä koulutuksia ja kursseja” – kattavampiin tarvekuvauksiin:

- ”Lisää tietoa, miten eri tutkintojen haasteelliset teoriaopinnot on erityisopiskelijoiden kanssa järjestetty ja mikä on havaittu toimivaksi.
- Työpaikkakouluttajien valmentamiseen olisi hyvä olla valmista materiaalia eri oppimisvaikeuksista ja miten ne tulisi huomioida työtä opettaessa.”
- ”lisätietoa aikuisopiskelijan kohdalla laadittavan henkilökohtaistamissuunnitelman käytänteistä”
- ”Konsultointi toimintamallien kehittämisessä ja opettajien osaamisen kehittämisessä”

Asiantuntija-apu ja osaamista 4/4

- ”nimenomaan aikuisopiskelijoihin keskittyvää erityisopetuksen koulutusta saisi olla enemmän tarjolla”
- ”Kouluttajien osaamisen, ymmärryksen lisääminen>>> osaamista ratkaista asioita eri tavoin erityistä tukea tarvitsevien kohdalla.”
- ”koulutuspäiviä ammattialoittain kouluttajille ja näyttötutkintomestareille”
- ”Keinoja tukea tutkinnon suorittajan kirjallisen tuottamisen vaikeuksien voittamista, vaihtoehtoisia tapoja mm. henkilökohtaisen tutkinnon suorittamista koskevan suunnitelman laatimisessa.”



Positiivista kehitystä

- Muutama vastaaja mainitsi erikseen, että vaikka resurssit ovat tiukassa, nykyisilläkin saadaan paljon aikaiseksi tai että hyvä ulkopuolinen verkosto auttaa kehittämässä.
- Erityistä tukea kehitetään jo useammassa oppilaitoksessa.
- Teema koetaan tärkeäksi ja yhteistyötä halutaan kehittää